

Fundusze UE dla MŚP - krajowe programy operacyjne 2007- 2013

*Inwestujemy w Waszą
przyszłość!*



Plan prezentacji:

1. PO IG 8.1 Wspieranie działalności gospodarczej w dziedzinie gospodarki elektronicznej
2. PROW 312
Tworzenie i rozwój mikroprzedsiębiorstw
 1. Kredyt technologiczny

Program Operacyjny Innowacyjna Gospodarka działanie 8.1

Na co: projekty mające na celu świadczenie usług drogą elektroniczną (usług cyfrowych), w tym wytworzenie produktów cyfrowych niezbędnych do świadczenia tych usług. Wymaganym rezultatem kwalifikowanego do wsparcia projektu jest wytworzenie, świadczenie i aktualizacja usług cyfrowych.

Dla kogo: mikro i mali przedsiębiorcy.

Kiedy: Data ogłoszenia konkursu 15.07.2010

Data rozpoczęcia naboru **30.07.2010**

Najistotniejsze planowane zmiany w POIG 8.1

- Wprowadzone zmiany mają polegać na podziale kryteriów oceny, na kryteria merytoryczne obligatoryjne (czyli takie, których spełnienie jest konieczne) oraz kryteria merytoryczne fakultatywne (czyli takie, za które można dostać dodatkowe punkty).
- Zlikwidowanie możliwości składania wniosku przez sp. z o.o. w organizacji.
- Wprowadzenie wymogu złożenia oświadczenia o braku powiązań z innymi podmiotami działającymi na rynku.
- Ograniczenie możliwości składanie więcej niż jednego wniosku przez jedną firmę. Ma obowiązywać zasada: jedna firma = jeden wniosek.

Zmiany w POIG 8.1 c.d.

- Zostanie wprowadzona możliwość rozliczania kosztów ogólnych ryczałtem do 15% wszystkich kosztów kwalifikowanych.
- Planowane jest zróżnicowanie poziomu wsparcia. 80% dotacji będą mogły dostać osoby do 27 lat prowadzące własną działalność gospodarczą nie dłużej niż rok. 70% będzie wynosiła dotacja w pozostałych przypadkach.
- Zmieniona też zostanie maksymalna kwota dotacji. Maksymalny limit wydatków kwalifikowanych wyniesie 700 tys. zł, dlatego też maksymalna dotacja wyniesie:
 - w przypadku osób do 27 roku życia prowadzących działalność gospodarczą 560 tys. zł
 - w pozostałych przypadkach: 490 tys. zł



PROW 312 Tworzenie i rozwój mikroprzedsiębiorstw

Dla kogo: O wsparcie mogą ubiegać się osoby fizyczne i prawne planujące utworzenie lub rozwinięcie firm (mikroprzedsiębiorstw). Jeżeli firma podejmuje lub świadczy usługi dla gospodarstw rolnych lub leśnictwa, może otrzymać pomoc gdy miejscem jej działalności jest gmina miejsko-wiejskiej z wyłączeniem miast liczących powyżej 20 tys. mieszkańców lub gmina miejskich z wyłączeniem miejscowości liczących powyżej 5 tys. mieszkańców. Jeżeli natomiast firma prowadzi lub planuje rozpoczęcie działalności innej niż usługi dla gospodarstw rolnych lub leśnictwa, miejscem jej prowadzenia mogą być miejscowości należące do gmin miejsko-wiejskich z wyłączeniem miast liczących powyżej 5 tys. mieszkańców albo gmin miejskich z wyłączeniem miejscowości liczących powyżej 5 tys. mieszkańców.

Kiedy: od **28 czerwca** 2010 r. do **9 lipca** 2010 r.



PROW 312 Tworzenie i rozwój mikroprzedsiębiorstw



Na co Zakres kosztów kwalifikowalnych, tj. mogących podlegać refundacji, obejmuje m.in. koszty:

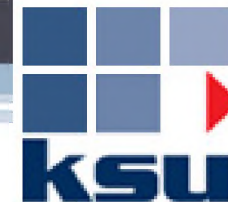
- budowy, przebudowy lub remontu połączonego z modernizacją niemieszkalnych obiektów budowlanych oraz nadbudowy, przebudowy lub remontu połączonego z modernizacją istniejących budynków mieszkalnych;
- zagospodarowania terenu;
- zakupu maszyn, urządzeń, narzędzi, wyposażenia i sprzętu;
- zakupu sprzętu komputerowego i oprogramowania służącego wsparciu podejmowanej lub rozwijanej działalności nierolniczej;
- zakupu środków transportu, z wyłączeniem zakupu samochodów osobowych przeznaczonych do przewozu mniej niż 8 osób (łącznie z kierowcą).

Zmiany w PROW 312

- Na utworzenie jednego miejsca pracy będzie można otrzymać 100 tys. zł., dwóch miejsc pracy 200 tys. zł - a w przypadku powstania trzech lub więcej nowych miejsc pracy można będzie dostać 300 tys. zł. Dotychczas, by otrzymać refundację w wysokości 300 tys. zł, należało utworzyć co najmniej pięć nowych miejsc pracy.
- W tegorocznym naborze na sfinansowanie operacji w ramach tego działania przewidziano ponad 307 mln euro. Pomoc będzie wypłacana po zrealizowaniu operacji. O kolejności, w jakiej przysługuje pomoc, będzie decydować liczba punktów, które ARiMR przyzna na podstawie tzw. rankingu, czyli kryteriów określonych w rozporządzeniu MRiRW. Preferowane będą operacje z regionów uboższych a zwłaszcza borykających się z dużym bezrobociem.



Kredyt technologiczny



Dla kogo: – kredyt udzielony **mikro, małemu lub średniemu przedsiębiorcy** przez wpisany w program bank kredytujący na realizację inwestycji technologicznej, który jest częściowo spłacany przez Bank Gospodarstwa Krajowego w formie premii technologicznej.

Kiedy: - Nabór ciągły do wyczerpania się przewidzianej alokacji.

Ile: - Spłata w formie premii technologicznej kredytu technologicznego (25% wkład własny) max. do 4 mln PLN, w Wielkopolsce intensywność wsparcia do 60% zgodnie z mapą pomocy publicznej.



Kredyt technologiczny



Na co:

- Zakup nowych lub używanych środków trwałych,
- Najem, dzierżawa lub leasing środków trwałych, jeśli umowa najmu, dzierżawy lub leasingu przewiduje obowiązek nabycia przez kredytobiorcę środka trwałego na zakończenie umowy (w przypadku gruntów, budynków lub budowli najem, dzierżawa lub leasing muszą trwać co najmniej 3 lata od zakończenia inwestycji technologicznej),
- Rozbudowa istniejących budowli, budynków, maszyn, urządzeń,
- Instalacja i uruchomienie maszyn i urządzeń,
- Zakup lub leasing wartości niematerialnych i prawnych (o ile umowa leasingu przewiduje obowiązek ich nabycia z upływem okresu leasingu)

Przykłady Projektów

Przykład 1 - Inwestycja **kwalfikująca się** do finansowania:

Firma „A” zamierza wdrożyć nową technologię druku, w związku z czym kupuje technologię i maszyny i w oparciu o nie rozpoczyna produkcję „drukarki X”, w której zostaje zastosowana nowa technologia druku.

Przykład 2 - Inwestycja **niekwalfikująca się** do finansowania:

Firma „B” zamierza wdrożyć nową technologię druku, w związku z czym kupuje „drukarkę X” (w której firma „A” zastosowała nową technologię).

Przykład 3 - Inwestycja **kwalfikująca się** do finansowania:

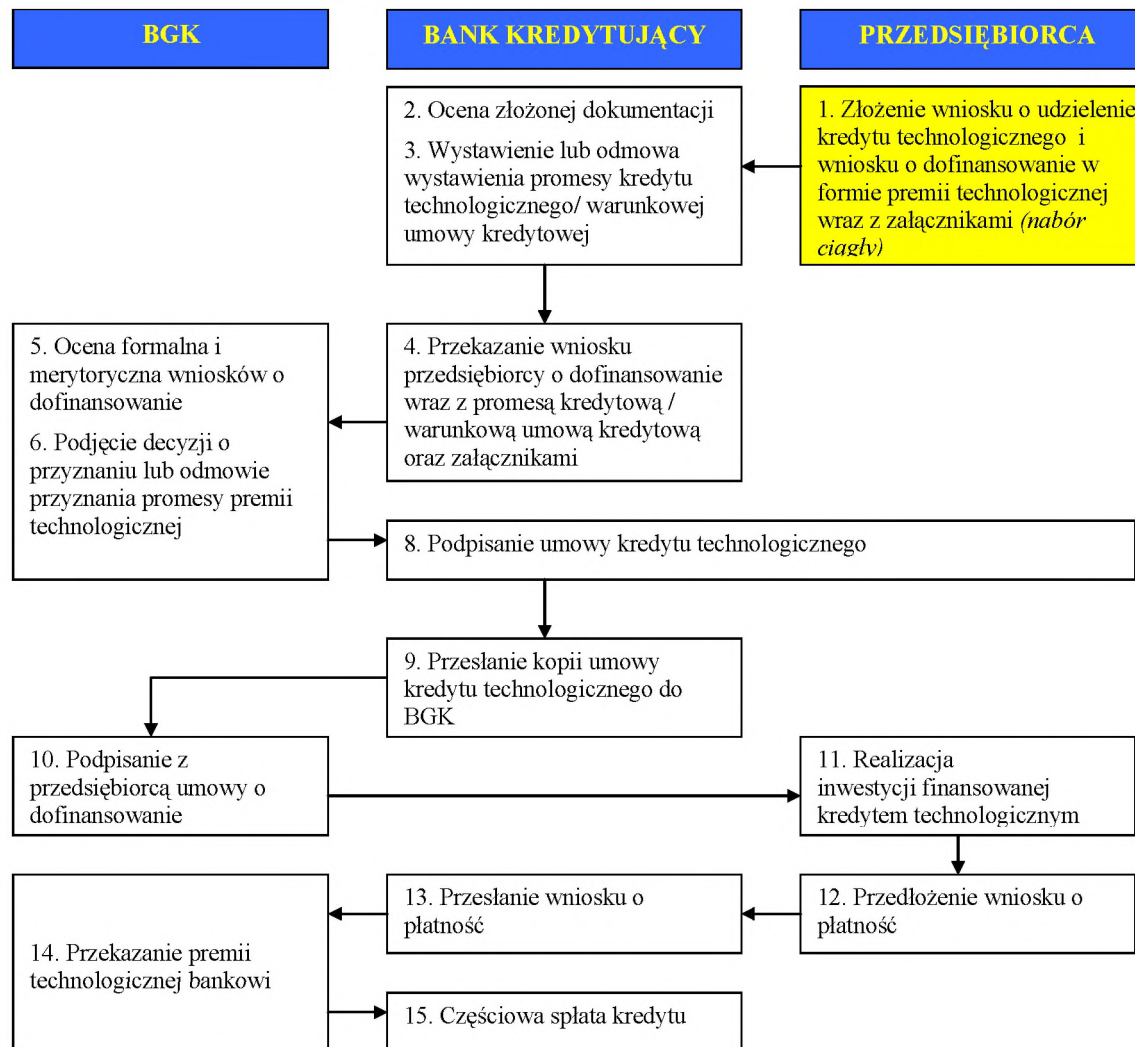
Firma „C” zamierza wdrożyć nową technologię druku na pięciowarstwowej folii półprzezroczystej, w oparciu o własną technologię do czego niezbędny jest zakup „drukarki X”.

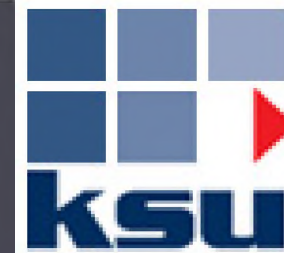
Przykład wyliczenia premii technologicznej

Mikroprzedsiębiorca realizujący inwestycję w Poznaniu

- ▶ Całkowite wydatki kwalifikujące się do sfinansowania kredytem technologicznym – 1 mln PLN
- ▶ Minimalny wkład własny przedsiębiorcy – 250 tysięcy PLN
- ▶ Kredyt technologiczny – 750 tysięcy PLN
- ▶ Premia technologiczna – 450 tysięcy PLN (750 tys. PLN x 60%)

Procedura aplikacyjna





Dane kontaktowe:

Maciej Maleszka

m.maleszka@wnj.pl

tel.kom. +48 666 81 44 11

Wielkopolski Instytut Jakości

ul. Szelałowska 49

61-626 Poznań

Tel. 061 855 39 90

www.wnj.pl

