

# MŚP w 7. Programie Ramowym UE

## Badania na Rzecz Małych i Średnich Przedsiębiorstw – specjalny program dedykowany MŚP



Regionalny Punkt Kontaktowy Programów Ramowych UE  
Poznański Park Naukowo - Technologiczny Fundacji UAM



# Capacities – Możliwości

Działania podejmowane w programie Capacities mają na celu pomoc w formowaniu polityki w dziedzinie badań naukowych, poprzez określenie zadań przewidzianych do realizacji w skali regionalnej. Program wspiera badania, rozwój technologiczny i innowacyjny.

[http://cordis.europa.eu/fp7/capacities/home\\_en.html](http://cordis.europa.eu/fp7/capacities/home_en.html)





# Capacities – Możliwości

1. Infrastruktury badawcze (1 715 mln euro)
- 2. Badania na rzecz małych i średnich przedsiębiorstw (MŚP) (1 336 mln euro)**
3. Regiony wiedzy (126 mln euro)
4. Potencjał badawczy (340 mln euro)
5. Nauka w społeczeństwie (330 mln euro)
6. Spójny rozwój polityk badawczych (70 mln euro)
7. Działania w zakresie współpracy międzynarodowej (180 mln euro)



# Badania na rzecz MŚP

## Cel:

rozwiązywanie problemów technologicznych na rzecz małych grup innowacyjnych MŚP przez jednostki naukowe - MŚP zlecają prace badawcze

- głównie firmy niskiej lub średniej techniki z ograniczonymi możliwościami prowadzenia samodzielnych badań.
- MŚP mają prawo do wykorzystania i upowszechniania wyników badań



# Badania na rzecz MŚP

Główne cele:

- Wzmacnianie konkurencyjności przedsiębiorstw na arenie europejskiej
- Tworzenie nowych rozwiązań, procesów, usług w celu poprawy ekonomicznej sytuacji MŚP

poprzez:

- prowadzenie badań, rozwój technologiczny, działania demonstracyjne, szkolenie w celu ułatwiania rozpowszechniania i wykorzystywania wyników badań.





# Badania na rzecz MŚP

## Skład konsorcjum:

- Min. **3 MŚP z 3 różnych** krajów członkowskich lub stowarzyszonych z UE.
- **2 niezależnych wykonawców badań**, duże przedsiębiorstwa oraz użytkownicy końcowi.
- Zalecana wielkość konsorcjum to 5-10 uczestników.





# Badania na rzecz MŚP

## Czas trwania projektu

1-2 lata.

## Budżet projektu

0,5-1,5 mln €.





# Badania na rzecz stowarzyszeń MŚP

## Cel:

opracowywanie technicznych rozwiązań problemów wspólnych dla większej liczby MŚP (stowarzyszenia, izby gospodarcze) w określonych sektorach przemysłu przez jednostki naukowe.

- stowarzyszenia/izby grupujące MŚP powinny znać lub móc zidentyfikować techniczne problemy swoich członków
- MŚP mają prawo do eksploatacji i upowszechniania wyników badań.



# Badania na rzecz stowarzyszeń MŚP

## Skład konsorcjum:

- min. 3 stowarzyszenia MŚP o zasięgu ogólnokrajowym z 3 różnych krajów członkowskich lub stowarzyszonych z UE lub 1 stowarzyszenie o zasięgu ogólnoeuropejskim.
- 2 niezależnych wykonawców badań, inne przedsiębiorstwa oraz użytkownicy końcowi.
- zalecana wielkość konsorcjum to 10-15 uczestników.
- czas trwania projektu 2- 3 lata.
- budżet projektu 1,5 - 4 mln €.



# Badania na rzecz MŚP

## DZIAŁANIA w PROJEKCIE:

- Badania oraz działania związane z rozwojem technologii
- Działania demonstracyjne
- Działania inne
- Zarządzanie konsorcjum





# Maksymalne poziomy finansowania dla MŚP

## Badania na rzecz MŚP

- Działania badawcze i technologiczne: 75% kosztów kwalifikowanych,
- Wielkość dotacji nie może przekroczyć 110% kosztów ponoszonych przez wykonawców badań (podwykonawcy)
- Szkolenia: maks. 10% kosztów całkowitych

## Badania na rzecz stowarzyszeń MŚP

- Działania badawcze i technologiczne: 75% kosztów kwalifikowanych,
- Wielkość dotacji nie może przekroczyć 110% kosztów ponoszonych przez wykonawców badań (podwykonawcy)
- Szkolenia: maks. 15% kosztów całkowitych



# Na co zwrócić uwagę?

Ocena według trzech podstawowych kryteriów:

- Jakość naukowo-technologiczna, zgodność z tematyką konkursu;
- Jakość i efektywność wdrażania oraz zarządzania;
- Potencjalny wpływ projektu poprzez rozwijanie, rozpowszechnianie i wykorzystanie jego rezultatów;



Dla każdego wniosku przyznawane są oceny punktowe (0-5) i ich uzasadnienie.



# Kryterium Wpływ najważniejsze !!!

## Wpływ projektu na uczestniczące MŚP

Czy są bezpośrednimi beneficjentami?

Jaka jest cena nabycia praw własności intelektualnej (IPR)?

Plan wykorzystania wiedzy oraz zarządzania IPR:

- do kogo należy powstała wiedza?
- kto jest odpowiedzialny za wykorzystywanie i rozpowszechnianie wyników projektu?
- kto odnosi korzyści z wykorzystywania wyników?



# Kilka rad

## Pierwsze strony najważniejsze ekspert od razu wie, o co chodzi w projekcie

- Unikanie trybu przypuszczającego i zupełnie bezosobowego, „należy wykonać badania”
- Powtórzenie – to nie zbrodnia
- Kwantyfikacja (choć rząd wielkości)



# Kilka rad

- Formularze B mają pomóc a nie przeszkodzić
- Śródtytuły, formatowanie, diagramy, rysunki
- Drobne pomysły np. pytania – odpowiedzi
- Traktowanie czytelnika jak laika



# Najczęstsze błędy

## Wniosek nie na temat

Wykończenie recenzenta zbyt zawiłym językiem



# Najczęstsze błędy

Wymaganie od recenzenta  
by się domyślał...

Brak jasno określonego celu



# Najczęstsze błędy

Lany tekst utrudnia  
wyłapanie najważniejszych  
informacji

D. The introduction of motor aesthetics rehabilitation at an early age can contribute to forming correct motor habits, such as correct body posture or walking. These two elements can be the source of locomotion disorders, which in consequence affects general motor activity of the blind.

The project has a multidisciplinary character in the areas of neurobiology, rehabilitation, physical education, typhlopedagogy, psychology and physiology, which will enable me to invite to co-operation experts in these areas, among other those, with whom I co-operate within the framework of Central European Exchange Programme for University Studies (CEEPUS, ERASMUS MUNDUS).

The changes in Europe also contribute to improving standards of life, better healthcare and welfare as well as better awareness concerning the handicapped in the society. This process has a very deep humanistic character. Introducing aesthetic forms, which can also be realised by people without vision defects, will have new integration dimension, not only on the international level but also on human level. This is reflected in the current policy of the European Union and its effective activities in the area of changing social attitudes towards the disabled. Its assumptions have been preserved during the European Congress for the Disabled in the Madrid Declaration. It presents a vision of a society which undertakes all possible actions to improve the situation of the disabled in all aspects of life. In point 7 the Declaration emphasises the significance of the education system which should play a leading role in "development and widespread propagation of educational means and methods, the aim of which is to help students in developing their individuality related to disability". The results of the AESTH-PRO and ANSA projects in their assumptions will meet this objective, will create a new - aesthetic - quality of their life which will let them (point 7): "be able to perceive difference in a positive way". The presented project reflects to a large extent other aspirations and directives of the European Union relating to rehabilitation, education, sport and assistance for the disabled and fighting discrimination against the disabled, including the blind. In its assumptions the project meets all the objectives. While creating the basis for the multidirectional social integration with the disabled one should realise that the source of acceptance of the disability or the lack of it is in many cases its visual perception. The research project applies a motor system which is of primary importance for the blind in creating correct and coherent aesthetic movements. It allows them for better orientation within one's own body, spatial orientation and free movements. For many employers the lack of these elements or their faults may lead to discrimination of this group of people.

The inability to perceive the surrounding world to copy movement by means of eyesight leads to specific distinct body posture, hand and arm movements, gestures, ~~musical~~ facial movements which are stigmatised by the society. This, in turn, leads to problems with co-existing with the rest of the society. The introduction of a suitable system of education for people with vision defects will increase the number of positive experiences reducing at the same time psychological tensions which may be caused by the feeling of alienation from the society. As a consequence, a new positive receptive basis for relations blind person - person with correct eyesight will emerge, contributing to the improvement of the quality of life of people with vision defects.

The preliminary results of the studies carried out within the framework of the AESTH-PRO confirm the adopted assumption. The project provided answers to many basic questions in the area of harmony, rhythm, precision and fluidity of movement which may to some extent be used from the practical point of view in educational programmes. The qualitative description of movement and sensitivity of muscles to motor tasks has become the basis for the creation of a completely new method of movement assessment - ANSA (Aesthetic Movement Scale).

# *Najczęstsze błędy*

Kopiowanie treści z innych wniosków...



# *Najczęstsze błędy*

Sztucznie dobierani partnerzy



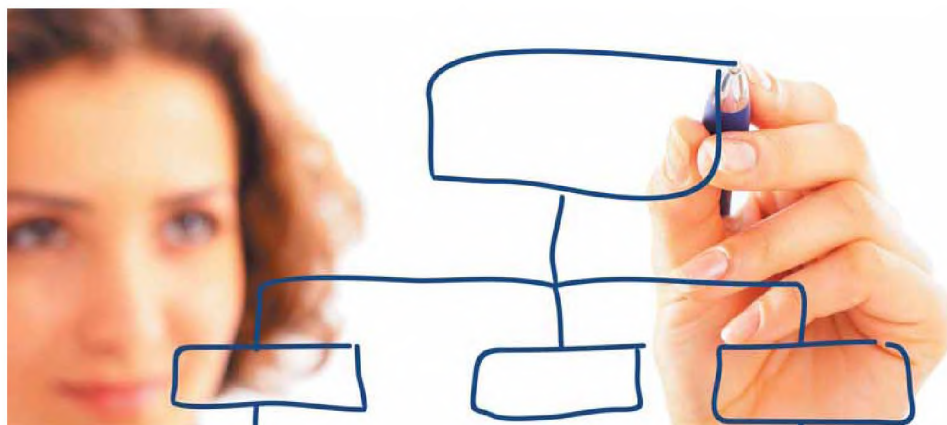
# *Najczęstsze błędy*

Wielkie ambicje - za małe doświadczenie i zasoby



# *Najczęstsze błędy*

Zbyt rozbudowana struktura zarządzania projektem



# *Najczęstsze błędy*

Nierealny budżet



# Podsumowując

- jasno **określony cel i sposób jego osiągnięcia**
- **dobre konsorcjum** (kompetentni i komplementarni partnerzy)
- **odpowiedni schemat zarządzania** (w stosunku do skali projektu)
- **ocena potencjalnego ryzyka** (nie bać się „spojrzeć prawdzie w oczy”)
- **racjonalny budżet**
- **rozpowszechnianie** wyników projektu (nie przechodzą „do lamusa”)
- **prawa własności intelektualnej**

**Wniosek to nie jest**  
**rozprawa naukowa !!!**



**Marketingowe podejście do tematu**

# Nowe perspektywy...



## drogą do sukcesu !



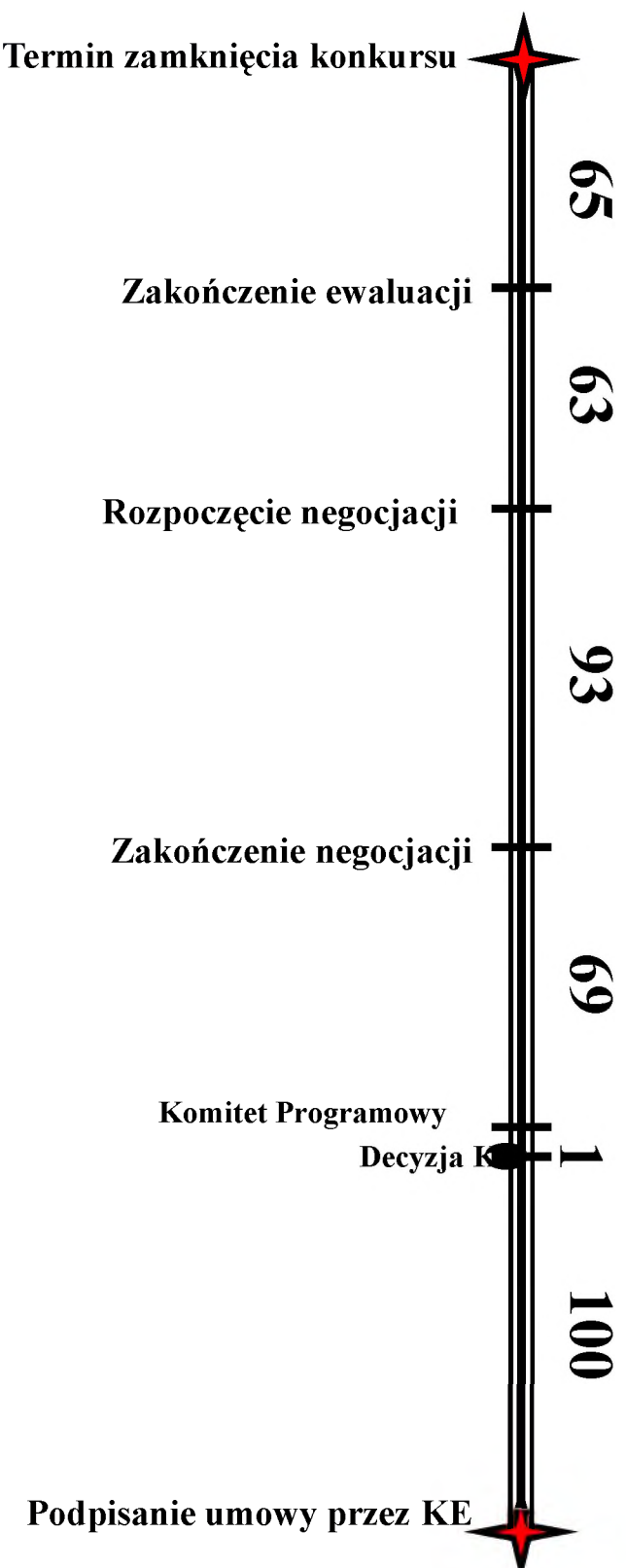
# Badania na rzecz MŚP - Statystyka

## KONKURS - FP7-SME-2007-1 - „Badania na Rzecz MŚP”

- Liczba wniosków na liście głównej: 99
- Liczba wniosków na liście rezerwowej: 10
- Liczba negocjowanych wniosków z listy rezerwowej: 1
- Liczba zakończonych negocjacji: 98
- Liczba kontraktów podpisanych przez KE: 60
- Średni czas od momentu złożenia wniosku do podpisania umowy przez KE: 400 dni

# Badania na rzecz MŚP - Statystyka

Średni czas od momentu złożenia wniosku do podpisania umowy przez KE - 400 dni





# Badania na rzecz MŚP - Statystyka

## KONKURS - FP7-SME-2007-2 - „Badania na Rzecz Stowarzyszeń MŚP”

- Liczba wniosków na liście głównej: 26
- Liczba wniosków na liście rezerwowej: 4
- Liczba negocjowanych wniosków z listy rezerwowej: 2
- Liczba zakończonych negocjacji: 27
- Liczba kontraktów podpisanych przez KE: 2





# Badania na rzecz MŚP - Statystyka

## KONKURS - FP7-SME-2008-1 – „Badania na Rzecz MŚP”

czas

27/08/2008 : Rozpoczęcie negocjacji

22/09/2008 : Spotkanie koordynatorów projektów

30/09/2008 : Dostarczenie szkicu aneksu do umowy

15/12/2008: Koniec negocjacji

31/01/2009: Podpisanie pierwszych umów o grant



# Badania na rzecz MŚP - Statystyka

## KONKURS - FP7-SME-2008-1 – „Badania na Rzecz MŚP”

Number of Proposals					
EVALUATED		RANKED LIST		Success Rate (%)	Reserve List
Total	%	Total	%	%	
663	100.00%	98	100.00%	14.8%	20



# Badania na rzecz MŚP - Statystyka

- → cut-off score = 13

<b>Score <math>\geq 13</math></b>	<b>Score = 12.5</b>	<b><math>11 \leq \text{Score} \leq 12</math></b>	<b>Failed to meet any of the thresholds</b>	<b>Total</b>
<b>98</b>	<b>35</b>	<b>134</b>	<b>396</b>	<b>663</b>



Country		Number of Participants in Submitted Proposals	Number of Participants in Proposals Retained for Funding	Success Rate (%)
AT	Austria	168	15	8.93%
BE	Belgium	101	14	13.86%
BG	Bulgaria	89	8	8.99%
CY	Cyprus	68	9	13.24%
CZ	Czech Republic	83	7	8.43%
DE	Germany	581	94	16.18%
DK	Denmark	123	24	19.51%
EE	Estonia	68	9	13.24%
ES	Spain	705	105	14.89%
FI	Finland	65	12	18.46%
FR	France	286	52	18.18%
GR	Greece	312	40	12.82%
HU	Hungary	112	14	12.50%
IE	Ireland	69	19	27.54%
IT	Italy	618	75	12.14%
LT	Lithuania	54	11	20.37%
LU	Luxembourg	4	1	25.00%
LV	Latvia	36	3	8.33%
MT	Malta	24	2	8.33%
NL	Netherlands	199	31	15.58%
<b>PL</b>	<b>Poland</b>	<b>183</b>	<b>21</b>	<b>11.48%</b>
PT	Portugal	144	19	13.19%
RO	Romania	104	13	12.50%
SE	Sweden	134	19	14.18%
SI	Slovenia	82	4	4.88%
SK	Slovakia	41	6	14.63%
UK	United Kingdom	706	135	19.12%
<b>Totals</b>		<b>5159</b>	<b>762</b>	<b>14.77%</b>

## Udział jednostek wg krajów członkowskich UE



Country	Number of Coordinators (Submitted Proposals)	Number of Coordinators (Proposals Retained for Funding)	Success Rate (%)
AT	27	3	11.11%
BE	4	0	0.00%
BG	6	0	0.00%
CY	5	1	20.00%
CZ	6	0	0.00%
DE	58	9	15.52%
DK	21	4	19.05%
EE	6	0	0.00%
ES	100	17	17.00%
FI	6	1	16.67%
FR	40	3	7.50%
GR	39	3	7.69%
HU	15	3	20.00%
IE	9	3	33.33%
IT	81	8	9.88%
LT	6	2	33.33%
LV	3	0	0.00%
MT	6	0	0.00%
NL	16	2	12.50%
<b>PL</b>	<b>17</b>	<b>1</b>	<b>5.88%</b>
PT	16	1	6.25%
RO	5	2	40.00%
SE	14	0	0.00%
SI	15	0	0.00%
SK	1	0	0.00%
UK	96	22	22.92%
<b>Totals</b>	<b>618</b>	<b>85</b>	<b>13.75%</b>

## Koordynatorzy projektów wg krajów członkowskich UE



# Konkurs – Research for SMEs call 3

Identyfikator konkursu: FP7-SME-2011-1

Data ogłoszenia: lipiec... 2010r. ???

Data zamknięcia: **grudzień 2010r. ?**

Budżet konkursu:

Dokumentacja konkursowa:

<http://cordis.europa.eu/fp7/dc/index.cfm?fuseaction=UserSite.FP7CallsPage>

Dokumenty do pobrania:

- *Work Programme*
- *Guide for Applicants*





# Gdzie szukać informacji?

**Informacje dotyczące programu „Badania na Rzecz MŚP”:**

**[http://cordis.europa.eu/fp7/capacities/research-sme\\_en.html](http://cordis.europa.eu/fp7/capacities/research-sme_en.html)**

**Dokumenty KE dotyczące 7.PR i jego programów szczegółowych**

**[http://ec.europa.eu/research/fp7/documents\\_en.html](http://ec.europa.eu/research/fp7/documents_en.html)**

**Informacje nt. możliwości 7. Programu Ramowego dla przedsiębiorstw**

**<http://www.kpk.gov.pl/innowacje/index.html>**

**Europejski portal dla MŚP**

**[http://ec.europa.eu/enterprise/sme/index\\_pl.htm](http://ec.europa.eu/enterprise/sme/index_pl.htm)**



# Dziękuję Państwu za uwagę!

**Joanna Bosiacka-Kniat**

jk@ppnt.poznan.pl, tel. 61 827 97 45



Regionalny Punkt Kontaktowy Programów Ramowych UE  
Poznański Park Naukowo - Technologiczny Fundacji UAM

ul. Rubież 46, 61-612 Poznań  
tel. 61 827 97 45  
fax 61 827 97 41  
e-mail: rpk@ppnt.poznan.pl  
<http://rpk.ppnt.poznan.pl>



**POZNAŃSKI PARK  
NAUKOWO-TECHNOLOGICZNY**

Fundacji Uniwersytetu im. A. Mickiewicza